

# installer et déployer un serveur GLPI dans l'environnement d'un lycée

## Table des matières

- Mission :.....	2
- Matériel utilisé :.....	2
- Adressage ip et premières préparations.....	3
- Installation de GLPI.....	3
Configuration du serveur DNS.....	8

## - **Mission :**

vous êtes chargé de préparer le déploiement de GLPI pour un autre établissement en utilisant l'environnement de préproduction du lycée.

A l'issue de cette première étape de préparation du déploiement, l'application GLPI doit être accessible sur le réseau local du lycée avec l'URL suivante :

<http://support.lycee.local/glpi>

## - **Materiel utilisé :**

Un serveur active directory et DNS dont l'ip est 10.235.25.10

un serveur mariaDB avec la base GLPI dont l'ip est 10.235.25.21

un serveur apache2 – PHP avec l'application GLPI dont l'ip est 10.235.25.20

GLPI devra être accessible via l'adresse **<http://support.lycee.local/glpi>**

## - Adressage ip et premières préparations

- Pour rendre l'ip statique, renseigner la passerelle le serveur dns, et le domaine, nous allons modifier le fichier **/etc/network/interface**

```
# The primary network interface
allow-hotplug enp0s3
iface enp0s3 inet static
    address 10.235.25.20/24
    gateway 10.235.25.254
    dns-nameservers 10.235.25.10
    dns-domain lycee.local
```

et pour appliquer les paramètres dns-nameservers et dns-domains automatiquement sans toucher le fichier **/etc/resolv.conf** , on installe le paquet **resolvconf**

- Nous installons aussi le paquet mariadb-client pour que le serveur glpi puisse utiliser la base de données du serveur mariadb

- Nous procédons de la meme maniere pour configurer l'adresse ip statique sur le serveur mariaDB

## - Installation de GLPI

Nous commençons par installer des extensions pour PHP :

```
apt install php-mbstring php-curl php-gd php-simplexml php-intl php-ldap php-apcu php-xmlrpc php-cas php-zip php-bz2
```

puis on relance apache2 avec la commande **systemctl apache2 restart**

- On telecharge le fichier d'installation

wget <https://github.com/glpi-project/glpi/releases/download/9.5.4/glpi-9.5.4.tgz>

- On extrait l'archive

```
tar xvfz glpi-9.5.4.tgz
```

- On deplace le dossier glpi dans /var/www/html

```
mv glpi /var/www/html
```

- On defini les autorisations necessaires :

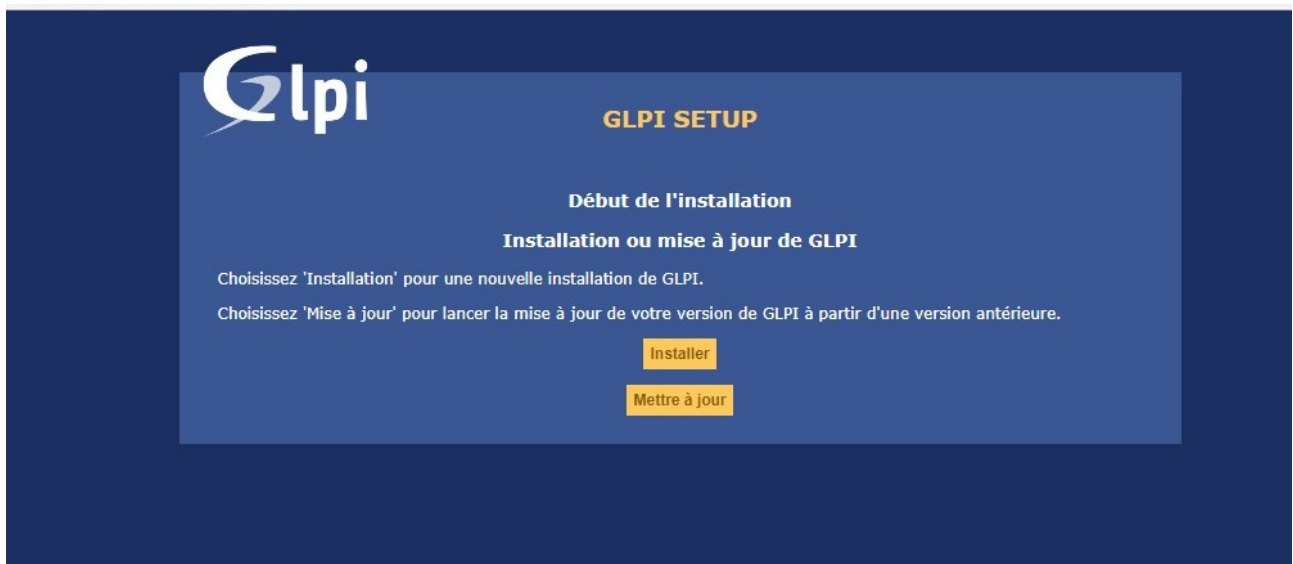
```
chown -R www-data:www-data /var/www/html/glpi
```

```
chmod -R 775 /var/www/html/glpi
```

- Une fois ceci fait il ne reste plus qu'a ouvrir un navigateur et a aller sur le site web  
10.235.25.20/glpi

-Nous pouvons maintenant finaliser l'installation de GLPI en cliquant sur installer

10.235.25.20/glpi/install/install.php



L'installation demande à ce que tous les modules soient installés

**GLPI** **GLPI SETUP**

Étape 0

Vérification de la compatibilité de votre environnement avec l'exécution de GLPI

Tests effectués	Résultats
Test du Parseur PHP	✓
Test des sessions	✓
Test de la mémoire allouée	✓
Test de l'extension mysql	✓
Test de l'extension ctype	✓
Test de l'extension fileinfo	✓
Test de l'extension json	✓
Test de l'extension mbstring	✓
Test de l'extension iconv	✓
Test de l'extension zlib	✓
Test de l'extension curl	✓
Test de l'extension gd	✓
Test de l'extension simplexml	✓
Test de l'extension intl	✓
Test de l'extension ldap	✓
Test de l'extension apcu	✓
Test de l'extension Zend OPcache	✓
Test de l'extension xmrpc	✓
Test de l'extension CAS	✓
Test de l'extension exif	✓
Test de l'extension zip	✓
Test de l'extension bz2	✓
Test de l'extension sodium	✓
Test d'écriture des fichiers de journal	✓
Test d'écriture des fichiers de cache	✓
Test d'écriture du fichier de configuration	✓
Test d'écriture des fichiers des actions automatiques	✓
Test d'écriture de fichiers documents	✓
Vérification des droits d'écriture du fichier de sauvegarde	✓
Vérification des droits d'écriture des fichiers graphiques	✓
Test d'écriture des fichiers de verrouillage	✓
Test d'écriture de fichiers photos	✓
Test d'écriture des documents des plugins	✓
Test d'écriture de fichiers RSS	✓
Test d'écriture des fichiers de sessions	✓
Test d'écriture des fichiers temporaires	✓
Test d'écriture des fichiers téléchargés	✓
Vérification des permissions d'écriture du dossier marketplace	✓

L'accès web au répertoire des fichiers est protégé

⚠ L'accès web au dossier "files" ne devrait pas être autorisé  
Vérifier le fichier .htaccess et la configuration du serveur web

Voulez-vous continuer ?

[Continuer](#) [Réessayer](#)

On se connecte au serveur mariaDB :

**GLPI** **GLPI SETUP**

Étape 1

Configuration de la connexion à la base de données

Paramètres de connexion à la base de données

Serveur SQL (MariaDB ou MySQL)

Utilisateur SQL

Mot de passe SQL

[Continuer](#)

- Puis on crée une base de donnée pour glpi



**GLPI**

**GLPI SETUP**

Étape 2

**Test de connexion à la base de données**

**Connexion à la base de données réussie**

✓ La version de la base de données semble correcte (10.5.18) - Parfait !

Veuillez sélectionner une base de données :

☒ Créer une nouvelle base ou utiliser une base existante :

[Continuer](#)

- GLPI est maintenant installé et nous pouvons nous y connecter



**GLPI**

**GLPI SETUP**

Étape 6

**L'installation est terminée**

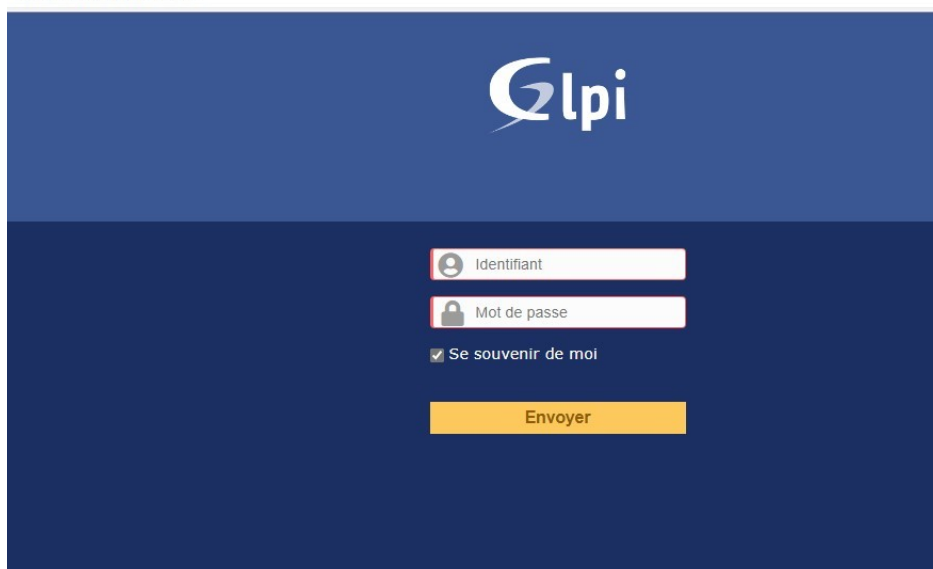
Les identifiants et mots de passe par défaut sont :

- glpi/glpi pour le compte administrateur
- tech/tech pour le compte technicien
- normal/normal pour le compte normal
- post-only/postonly pour le compte postonly

Vous pouvez supprimer ou modifier ces comptes ainsi que les données initiales.

[Utiliser GLPI](#)

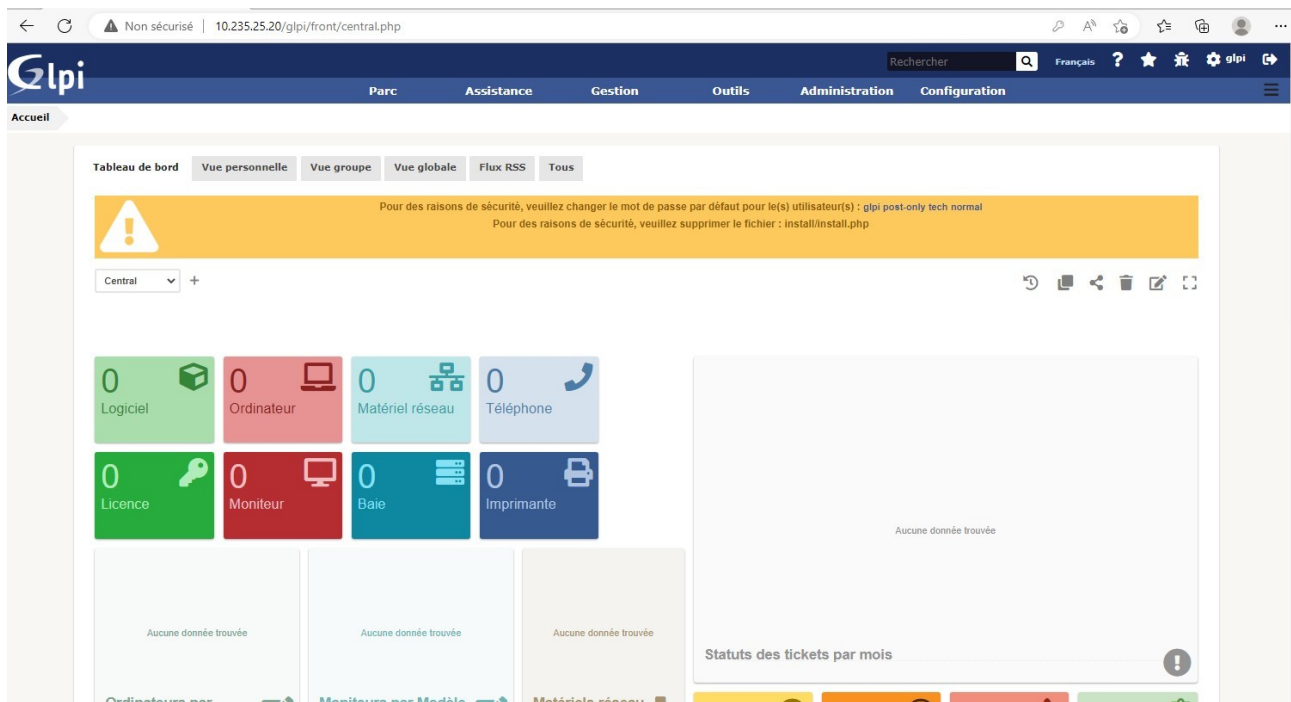
10.235.25.20/glpi/index.php



**GLPI**

☒ Se souvenir de moi

[Envoyer](#)

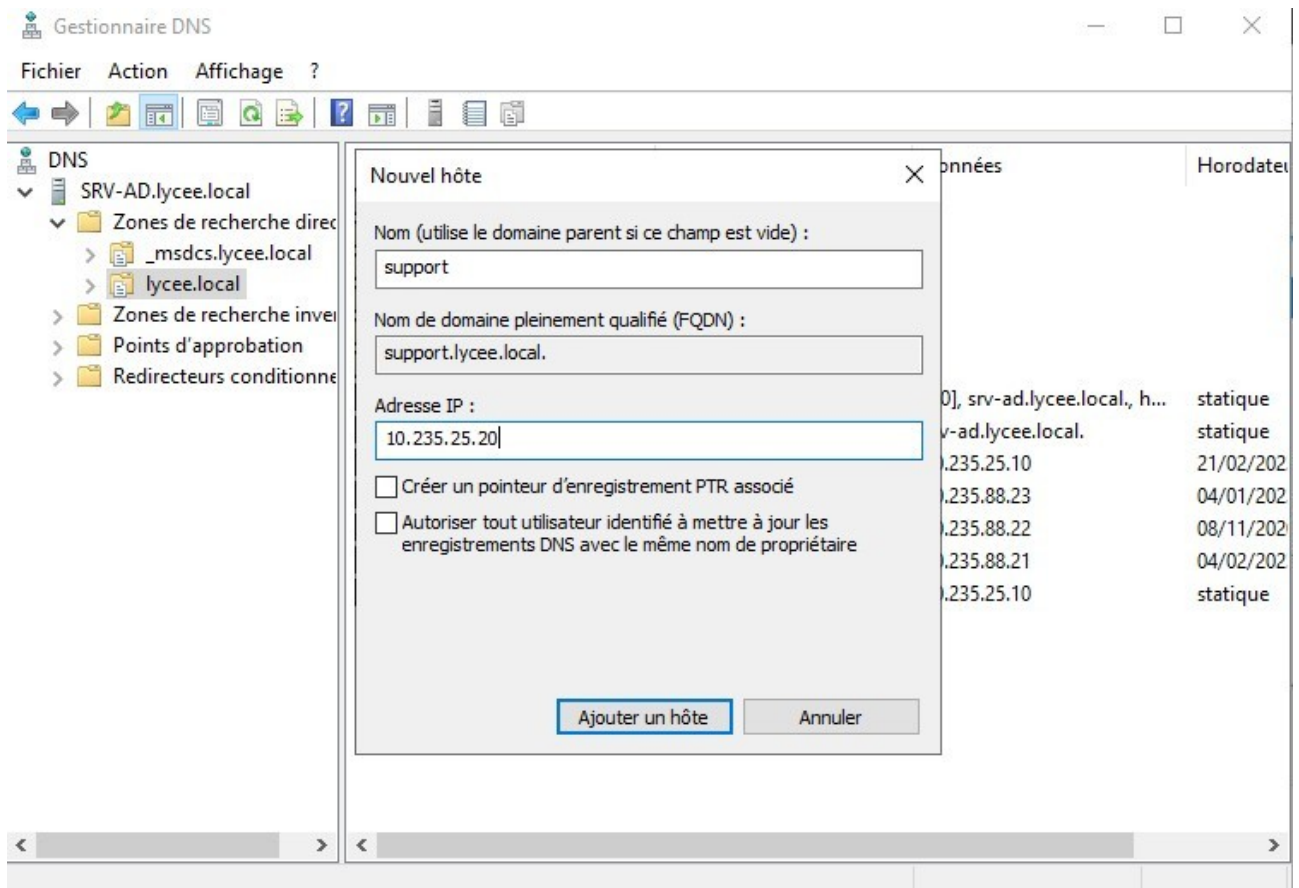


-

## Configuration du serveur DNS

Nous allons configurer le serveur DNS pour que le nom <http://support.lycee.local/glpi> mène au serveur glpi

Dans les paramètres du rôle DNS de windows serveur, nous ajoutons un nouvel hôte (A) qui fera la conversion du nom <http://support.lycee.local/glpi> vers l'adresse ip du serveur GLPI



GLPI est désormais accessible via ce nouveau nom

